

JUNTS

FEM CANILLO

Programa eleccions
comunals 2019



DEMÒCRATES
+ Independents



Benvolguts/udes conciutadans/anes,

Per tercera vegada consecutiva, Demòcrates + Independents ens presentem a les eleccions comunals de la parròquia de Canillo. **Som un equip polivalent, amb persones d'àmbits professionals diversos coneixedores de la realitat social i econòmica de la parròquia**, integrat tant per joves molt ben preparats com per candidats amb una gran experiència.

La diversitat dels nostres ciutadans, de les seves necessitats i preocupacions, dels nostres pobles i dels turistes que ens visiten, ens ha portat a configurar una candidatura que sigui capaç d'entendre aquesta pluralitat i de traduir-la en unes polítiques comunals en les quals tothom se senti reflectit.

Demòcrates + Independents ha governat els darrers vuit anys el Comú de la parròquia de Canillo i els dos equips comunals anteriors ens deixen un gran llegat en tots els àmbits de la política comunal, uns resultats que hem considerat oportú mencionar en cada eix del nostre programa electoral, perquè **la nostra missió ha de ser posar-nos al capdavant d'una parròquia ja a hores d'ara molt dinàmica, i fer-la prosperar.**

Francesc Camp Torres

A stylized, handwritten signature in black ink, featuring a large, sweeping loop on the left and a smaller, more intricate mark on the right.

Marc Casal Tomàs

A handwritten signature in black ink, consisting of several sharp, vertical strokes followed by a series of horizontal, wavy lines.



CANILLO, UNA PARRÒQUIA SOSTENIBLE, UNA PARRÒQUIA ATRACTIVA

Les eleccions comunals són una oportunitat per fer propostes que garanteixin un creixement sostenible de la nostra parròquia, en termes econòmics, socials i mediambientals. Volem que totes les accions i decisions que prenguem integrin criteris de sostenibilitat, l'única via al nostre entendre perquè Canillo continuï sent una parròquia atractiva per als que ens visitin i per als que hi viuen.

- **La sostenibilitat econòmica** passa pel foment de l'activitat turística de la nostra parròquia com a principal motor de riquesa, potenciant les activitats comercials, els productes locals i la desestacionalització, i aconseguint un creixement d'acord amb les nostres capacitats econòmiques i amb el respecte al nostre entorn natural.
- **La sostenibilitat social** només s'aconsegueix a través de la cohesió i la bona convivència entre els nostres ciutadans: garantint l'accés a un habitatge digne, oferint als ciutadans uns serveis públics òptims i adaptats a la situació familiar de cadascú, donant respostes a l'envelliment de la gent gran, i promovent accions de caire educatiu, cultural i esportiu per acompanyar els joves en el seu creixement com a persones.
- **La sostenibilitat ambiental** passa per la conservació del patrimoni natural i els recursos naturals, el nostre paisatge i la nostra biodiversitat, impulsant la transició energètica, les energies renovables i la lluita contra el canvi climàtic, tot garantint el sanejament de les aigües, els nivells de qualitat dels rius i la qualitat de l'aire.



COMPROMESOS AMB EL CIUTADÀ

El programa que us presentem és el nostre compromís amb tots els ciutadans de la parròquia de Canillo. Unes propostes pensades per a les persones, sabedors que volem servir una societat cada cop més plural, diversa i complexa.

Un programa per gestionar i millorar la nostra parròquia, però també un programa per fer país. Per això abans d'entrar en les propostes concretes del nostre programa us presentem els eixos que l'han inspirat.

IMPORTÀNCIA DELS COMUNS COM A PILAR DEL MODEL INSTITUCIONAL

Els Comuns són les institucions més antigues d'Andorra i les que tenen un fonament més genuïnament democràtic. Van néixer per generació espontània, en un procés sorgit del poble i encaminat a servir el poble. Totes les institucions andorranes, des dels Coprínceps fins al Consell General, són posteriors a l'existència dels Comuns.

La millor manera de gestionar les institucions de proximitat que són els Comuns és mantenir-se fidel als seus orígens: gestionar de forma conjunta, responsable i eficient els interessos compartits de les ciutadanes i ciutadans de la parròquia.

Volem, i us proposem, uns Comuns coherents amb la tradició i amb el rol institucional que els atorga la Constitució. Uns Comuns representatius de la realitat de cada parròquia i, a la vegada, eficaços en l'aplicació de polítiques que millorin la qualitat de vida de les persones.

Creiem que la millor manera de garantir uns Comuns representatius és configurar unes candidatures de base àmplia, transversals, diverses i fonamentades en el consens. Ens uneix la voluntat de treballar per la nostra parròquia, la voluntat que tots puguem viure en un entorn integrador, amable, sostenible. Un entorn on ningú es quedi enrere, tothom hi trobi el seu espai; on es generin oportunitats, on es pugui prosperar.

Tenim el convenciment que l'estabilitat i la governabilitat dels comuns és un actiu que hem de conservar, de la mateixa manera que hem de seguir aprofundint en la col·laboració entre parròquies i amb el Govern del país.

PREOUPATS PERQUÈ TOTHOM PUGUI ACCEDIR A UN HABITATGE DIGNE A UN PREU RAONABLE

Estem especialment sensibilitzats amb la problemàtica de l'habitatge. Creiem que és un problema nacional en què el Govern i els comuns han de treballar conjuntament per garantir que tots els ciutadans tinguin accés a habitatges dignes a preus raonables.

Les administracions locals tenen especial importància en la recerca i aplicació de mesures per millorar la situació. Els comuns són propietaris de terrenys, i al mateix temps són els organismes que fixen les cessions urbanístiques i les taxes a la construcció. La seva participació és primordial per trobar els mecanismes per aplicar mesures que ajudin a solucionar la problemàtica del lloguer.

Ens comprometem a treballar en el marc de la taula d'habitatge per trobar les millors iniciatives per millorar la situació del mercat de lloguer i l'accés a l'habitatge, i ser partícips actius de la solució d'aquest problema.

SOLIDARIS I AMB PARTICIPACIÓ CIUTADANA

Aplicar polítiques per a la millora de la qualitat de vida de tots els ciutadans és l'essència de la gestió pública. Posar uns serveis i unes infraestructures de qualitat a l'abast de tothom és un objectiu irrenunciable. I dins d'aquesta idea la prioritat han de ser els que més ho necessiten, els que en un moment determinat es poden quedar enrere, els que són més vulnerables.

El vessant social de les institucions és fonamental perquè ajuda a corregir desigualtats i permet una societat ben cohesionada en què tothom pugui tenir les mateixes oportunitats i que evolucioni sobre la base dels seus mèrits.

Ens comprometem a ser especialment curosos amb la gent gran facilitant els serveis, els espais, les activitats i el suport que necessitin. També els joves requereixen una especial atenció perquè disposin de totes les eines per desenvolupar-se en totes les fases del seu creixement i formació com a ciutadans. Seguirem facilitant l'accés a la cultura, a l'esport, així com a les activitats responsables de lleure.

La política piramidal en què al ciutadà només se li prestà atenció cada quatre anys per demanar-li el vot ha passat a la història. La participació dels que viuen i treballen a la parròquia en la gestió comunal és fonamental i s'ha d'anar fent dia a dia.

Tenim el compromís de demanar, rebre i analitzar totes les propostes per fer millores o solucionar mancances a la parròquia. Potenciar els canals, aprofitant les xarxes, perquè qualsevol comunicació des de la ciutadania arribi de forma ràpida i eficient. Les aportacions per a una millor gestió del bé comú és una tasca de totes i tots i no només dels gestors comunals.

CREACIÓ DE RIQUESA, PILAR FONAMENTAL

Un dels objectius fonamentals de la gestió implica el suport a la generació de riquesa i ajudar tots els negocis. Generar i posar a l'abast les eines que calguin perquè el teixit productiu millori, es creïn més i millors llocs de treball i l'economia prosperi.

Coneixem les dificultats que alguns empresaris i emprenedors estan tenint i ens comprometem que des de l'administració comunal els donin facilitats i se'ls faci costat.

Accions reals i tangibles. Apostem per l'embelliment urbà, per uns espais més amables i per la construcció de projectes emblemàtics que atreguin més turistes i de més qualitat. Invertir en el comerç i el turisme, com a motors de la nostra economia, és una prioritat.

El suport al teixit productiu existent s'ha de complementar amb l'ajuda per als empresaris i els emprenedors que impulsin nous projectes i que diversifiquin la nostra economia. Som conscients que cal afegir noves vies de negoci per assolir nivells òptims de creixement, i que per fer-ho cal una administració més àgil, més integrada i més digital, que acompanyi i impulsi aquest creixement. Els comuns han de tenir un protagonisme en aquest repte i facilitar la creació i la implantació de nous negocis.

HEREUS D'UNA BONA GESTIÓ

Els comuns van trobar-se una situació econòmica molt complicada l'any 2011. Gairebé totes les administracions locals estaven molt endeutades, sense capacitat d'invertir i pràcticament tots els ingressos s'utilitzaven per pagar les despeses fixes i els interessos dels dèficits acumulats.

La gestió acurada i responsable dels darrers anys ha permès una reducció important del deute i unes finances sanejades. Aquest actiu obre la porta que la propera legislatura comunal existeixi la capacitat de fer noves inversions per millorar la qualitat de vida dels ciutadans, donar suport social i fer un pas endavant en els atractius turístics i infraestructures.

L'eficiència i la prudència en l'ús dels recursos públics ha de continuar sent un símbol identitari dels comuns. Hem sanejat les finances comunals i ens comprometem a mantenir-les així. I ho hem d'aconseguir fent més coses.

És possible, ho hem demostrat, controlar la despesa, no generar dèficits, reduir el deute, ajudar qui realment ho necessita i fer les inversions que aportin benefici al conjunt dels ciutadans de la parròquia. Assolir tots aquests objectius tan sols es pot realitzar amb un compromís ferm amb la responsabilitat a l'hora de gestionar els diners de tots.

COMPROMÍS AMB EL DESENVOLUPAMENT SOSTENIBLE I EL MEDI AMBIENT

Estem compromesos amb el desenvolupament sostenible i amb el llegat per a les generacions futures. Estem convençuts que el creixement urbanístic és fonamental, però cal fer-ho amb prudència i amb el respecte al medi ambient.

Volem més parcs, més jardins, més zones verdes, més espais oberts als ciutadans... perquè les ciutats i els pobles amables amb els seus habitants tenen una millor qualitat de vida. Andorra és verda i aquest atribut és tant un atractiu per als turistes com un bé que hem de conservar i potenciar per a tots els que hi vivim. Nuclis urbans més verds, més accessibles i més nets. Uns nuclis urbans connectats, propers i integrats a l'immens patrimoni natural que els envolta.

La sostenibilitat també passa per la protecció i potenciació del patrimoni cultural. Un patrimoni que hem de posar a l'abast de tothom, els que vivim a Andorra i els que ens visiten, i que s'ha de seguir associant a activitats obertes a tothom. La cultura ha d'estar a l'abast de tothom perquè una societat en permanent enriquiment intel·lectual és una garantia de cohesió social i creixement col·lectiu.

La sostenibilitat està intrínsecament relacionada amb la voluntat de potenciar el transport públic, el vehicle elèctric i la col·laboració amb el pla del Govern per anar reduint progressivament els elements contaminants que es generen.

Impulsar el compromís col·lectiu amb la sostenibilitat vol inversió en campanyes de conscienciació: reciclatge, ús responsable dels recursos naturals, eficiència energètica, ciutats al servei dels vianants. La conscienciació ha de venir acompanyada de mitjans i alternatives reals, i creiem que els comuns tenen molt a dir i fer en aquest àmbit.

UN PROJECTE AMBICIÓS QUE NECESSITA LA TEVA COMPLICITAT

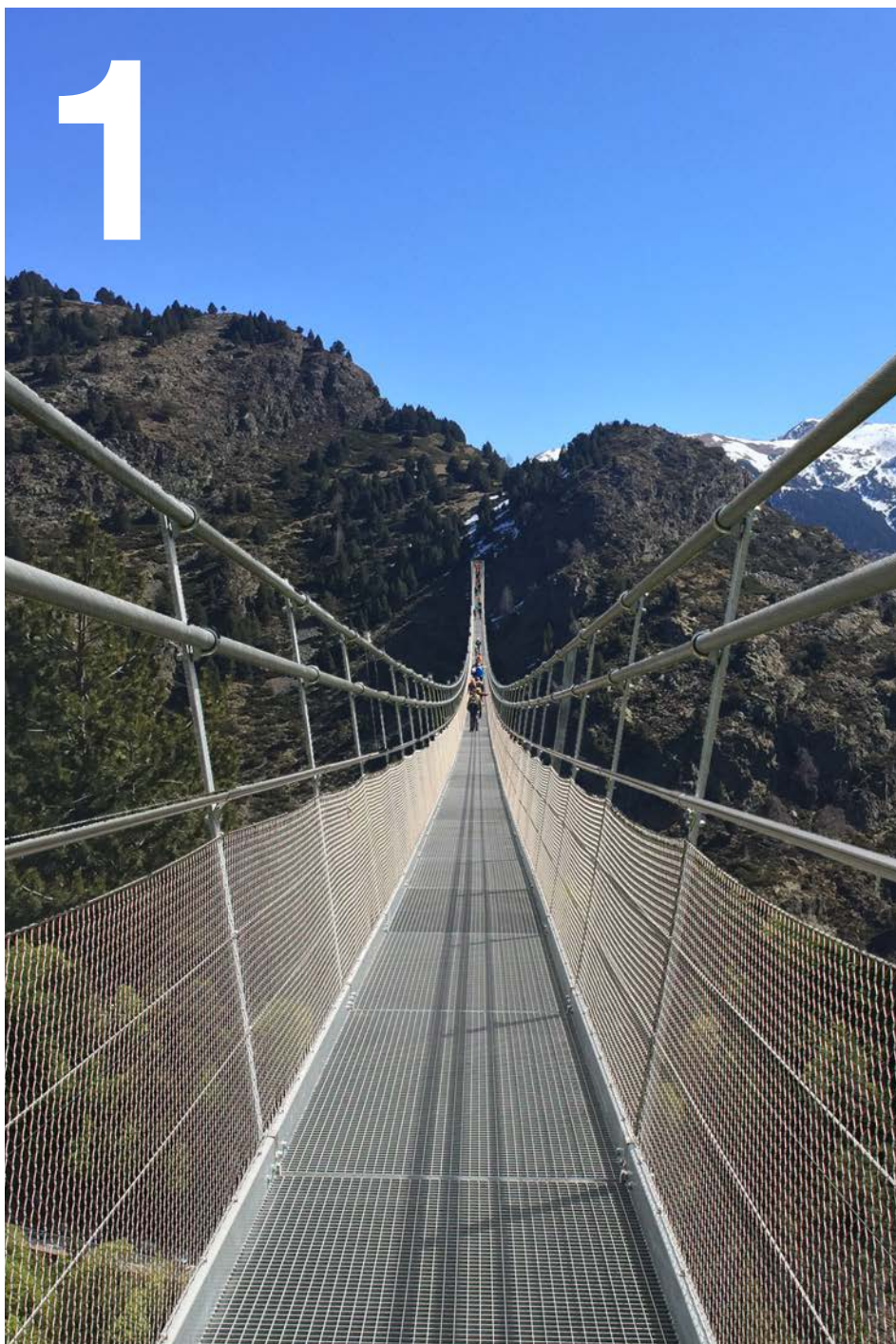
Els comuns han fet una gran tasca, sovint sobre la base de sacrificis, i ara ha arribat el moment que les bases sòlides que s'han anat edificant durant els darrers anys permetin un salt endavant. No en tenim prou, hem de ser ambiciosos i exigents. El que ja hem assolit ens ha de motivar a seguir millorant. Un nou impuls gràcies a la incorporació de més persones, més visions, més sensibilitats. Més complicitats per un projecte cada cop més ampli i transversal.

Aquest ambiciós projecte comunal necessita el teu suport i de la teva participació activa. Sense tu res del que tot seguit et proposem serà possible. Perquè aquest projecte comú tiri endavant et volem, et necessitem al nostre costat i junts anirem construint la parròquia en la qual somiem viure i de la qual encara ens sentim més orgullosos.

El programa que tot seguit us presentem i detallem recull aquests principis. Uns eixos d'actuació compartits des de diferents parròquies i que cada Comú haurà de concretar des de les seves necessitats i realitats.

A CANILLO EN VOLEM MÉS I ET PROPOSEM SEGUIR MILLORANT AMB LES SEGÜENTS PROPOSTES:

1



UNA ECONOMIA QUE NO S'ATURA

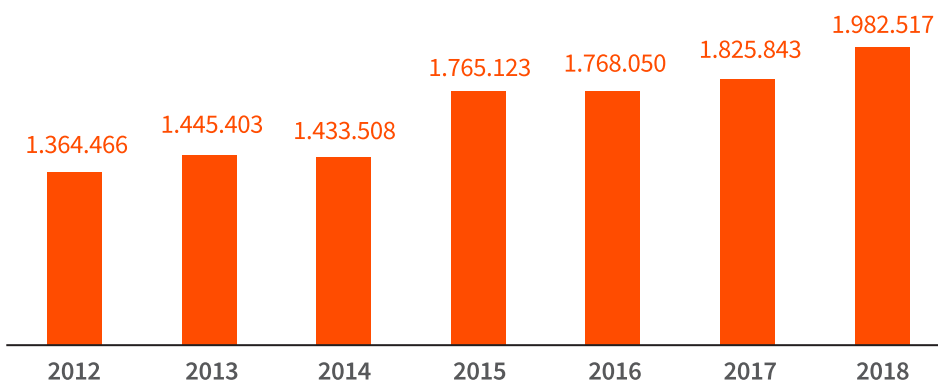


El turisme és el principal sector econòmic de la parròquia, l'eix sobre el qual pivota tota la nostra economia, i el nostre mandat es caracteritzarà per impulsar polítiques valentes que garanteixin la consolidació del sector turístic, reforçant el posicionament de destinació de muntanya de la parròquia i incidint en la captació de turistes amb més poder adquisitiu.

QUÈ HEM FET?

L'evolució de les entrades de turistes a la parròquia ha estat altament positiva des que Demòcrates + Independents va assumir la gestió del Comú el 2012. Les pernoctacions dels turistes a la parròquia han augmentat un 45% entre el 2012 i el 2018, una de les parròquies que més han crescut, situant-se al llindar dels dos milions de pernoctacions anuals, i fent de **Canillo la parròquia que genera més pernoctacions al llarg de l'any**.

NOMBRE DE PERNOCTACIONS DELS TURISTES



Un creixement que sens dubte ha repercutit en la generació de riquesa a la parròquia, on el nombre de negocis actius ha passat de 399 el 2012 a 693 el 2018, un augment del 74% en set anys.

Una més que notable millora de l'economia parroquial que té varies explicacions, com ara:

- La gran gestió dels equips d'ENSISA dins el domini de Grandvalira per aconseguir posicionar l'estació d'esquí com una de les primeres en l'àmbit mundial, sent l'èxit assolit en l'organització de les finals de les Copes del Món d'esquí alpí d'aquest any la consagració d'un treball de fons de fa molts anys. **Uns resultats fruit d'unes inversions de 80 milions d'euros els darrers vuit anys.** Unes inversions orientades a la millora i diversificació permanent dels serveis proposats als clients, i a la creació de noves infraestructures per reforçar la competitivitat de l'empresa, com la plataforma esquiable i el pàrquing de 450 places de Soldeu inaugurats fa tot just un mes.
- **L'èxit rotund del mirador del Roc del Quer, una infraestructura pensada per desestacionalitzar les visites de turistes a la parròquia** i que des del setembre de l'any passat fins al mes d'agost ha rebut 190.965 visitants. Una proposta que es complementarà els propers anys amb les passarel·les tibetanes a la Vall de Montaup i a la Vall del Riu, en les quals el Comú ja ha adjudicat l'execució de les obres.



- El tancament a l'estiu de l'accés rodat a la Vall d'Incles acompanyat d'un seguit d'iniciatives, com el foment dels desplaçaments en transport elèctric o l'organització d'esdeveniments i activitats, com ara l'Esquella Walking Music Festival o Viu Incles pels infants, han contribuït a atreure gairebé 17.000 turistes a la vall aquest estiu, **una vall que també es consolida com un dels principals pols d'atracció turístics durant l'estiu.**
- I per als propers anys, la revalorització de l'edifici del telecabin de Canillo, que s'està duent a terme actualment, farà incrementar sens dubte el flux de turistes i l'activitat comercial dins el poble. **Una revalorització que consisteix en el trasllat del Museu de la Moto dins l'edifici** i la instal·lació també dins l'edifici d'un espai dedicat al pintor Francesc Galobardes. A la vegada, es millorarà l'accés per a vianants a l'edifici amb la construcció d'una escala mecànica a l'exterior.

QUÈ VOLEM FER?

Som plenament conscients que malgrat l'elevat creixement de les entrades de turistes a la parròquia els darrers anys, aquestes es concentren a la temporada d'hivern, però també som conscients que no existeixen receptes miracle per captar turistes la resta de l'any. **El repte de la desestacionalització només l'aconseguirem anant de la mà ENSISA, el Palau de Gel, el propi Comú i totes les empreses del sector turístic de la parròquia: allotjaments turístics, comerços, restaurants, etcètera.** Plegats, dissenyarem l'estratègia i els plans d'acció necessaris per garantir el creixement de les arribades de visitants durant tot l'any. Com podem aconseguir que l'estiu duri tres mesos en lloc del mes i mig actual? Quines accions haurem de fer per atreure visitants els caps de setmana de primavera i tardor? Es podrà incrementar la plantilla fixa durant tot l'any dels establiments turístics de la parròquia? Quins objectius de creixement podem fixar-nos a l'horitzó 2023 si duem a terme tot el pla d'accions? Unes preguntes a les quals de ben segur serem capaços de respondre els primers mesos del mandat.

UNA OFERTA ATRACTIVA PER ALS QUE ENS VISITIN

Si bé l'estratègia que dissenyarem marcarà el camí a seguir, ja podem avançar les següents accions que voldrem dur a terme per potenciar els nostres espais naturals:

- Posarem en funcionament les passarel·les tibetanes a la Vall de Montaup i a la Vall del Riu i farem un circuit que les connectarà amb el mirador del Roc del Quer.

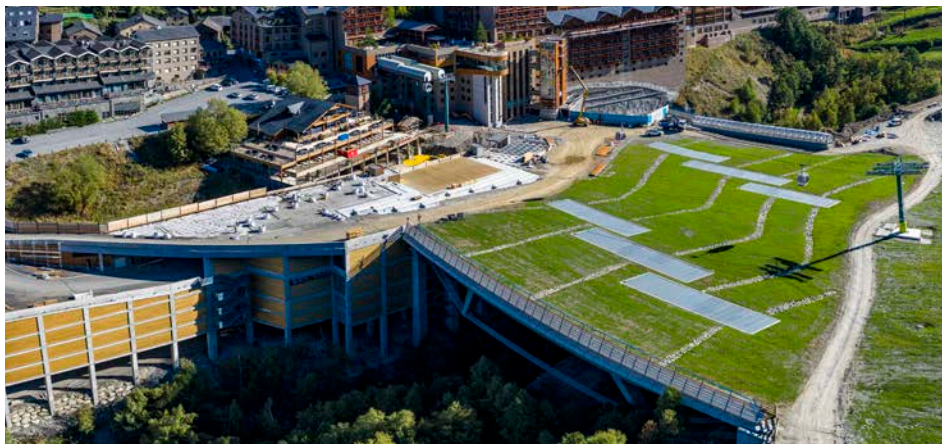


- L'orografia de la parròquia i la ubicació de les activitats turístiques d'interès fan de Canillo el lloc ideal per **crear un recorregut circular que faci el tomb a la parròquia i que permeti als visitants enllaçar totes les activitats i infraestructures lúdiques i culturals de què disposem**, d'una manera còmoda, divertida i original. Accessible per a tots els públics, sense limitació d'edats, es facilitarà el desplaçament de les persones a través de camins, senders, ponts i passarel·les, vehicles elèctrics i ginyes mecànics, formant un recorregut que en el seu conjunt permeti fer la volta a la parròquia visitant els diversos centres o espais d'interès: els nostres pobles, les nostres esglésies, les nostres cases pairals, el mirador del Roc del Quer i les passarel·les tibetanes, espais naturals d'interès, les instal·lacions i activitats d'ENSISA a Soldeu, el Tarter i el Forn, etcètera.



- Volem convertir la parròquia en un centre d'entrenament permanent en esports de muntanya per a esportistes professionals i amateurs. Crearem a l'estiu una estació permanent de trail running i a l'hivern una estació permanent de skimo i raquetes de neu.
- Organitzarem jornades i tallers per promoure els hàbits de vida saludables i la millora del rendiment esportiu com a complements de la pràctica esportiva en muntanya.

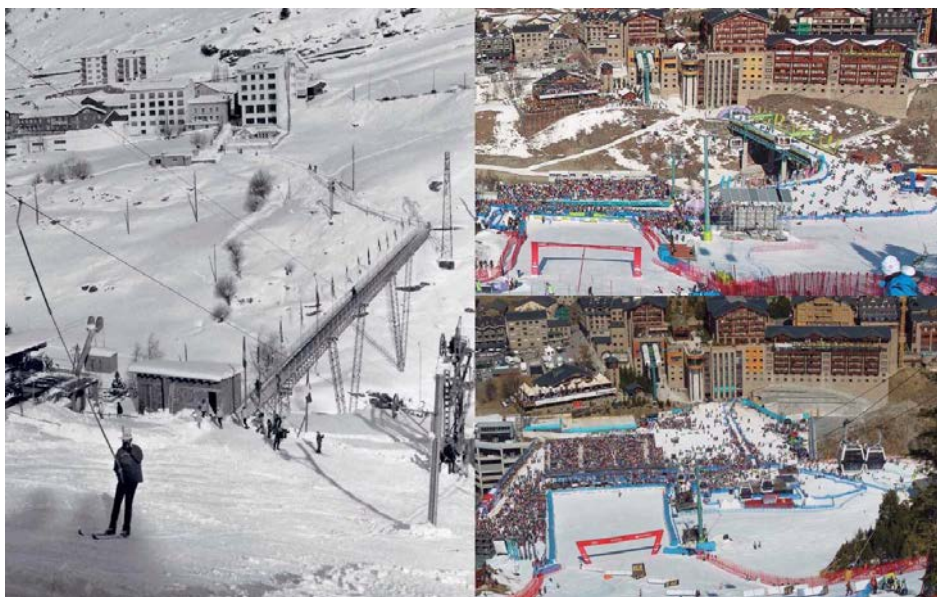
ENSISA ha de continuar sent la locomotora de l'economia de la parròquia, i des del Comú **donarem el nostre ple suport al seu pla d'inversions per als propers quatre anys, estimat en sis milions d'euros anuals** i que inclou, entre altres, ampliacions del domini esquiable, ampliacions de la xarxa de neu de cultiu, nous punts de restauració o l'ampliació de l'oferta d'estiu.



El Palau de Gel també serà una de les nostres prioritats, un espai que, un cop haguem renovat el contracte de lloguer, **volem que torni a convertir-se en un referent nacional en l'organització d'activitats lúdiques indoor**, motiu pel qual n'elaborarem un pla de reactivació.

D'altra banda, entenem que l'organització d'esdeveniments culturals serà un complement imprescindible a la nostra oferta de muntanya per donar encara més valor a la parròquia de Canillo com a destinació turística:

- Ampliarem l'Esquella Walking Music Festival a la temporada d'hivern i continuarem potenciant el cicle de Cambra Romànica de música clàssica a les esglésies de la parròquia.
- Proposarem espectacles a peu de pista a Soldeu, al Tarter i a Canillo.
- Dinamitzarem els espais culturals de la parròquia mitjançant visites teatralitzades.
- Posarem en valor cases pairals de la parròquia per tal que els visitants puguin veure com eren abans i crearem itineraris que les connectin.
- Continuarem reforçant l'agermanament amb la ciutat francesa d'Arès.



LA TECNOLOGIA PER CONNECTAR LA PARRÒQUIA AMB ELS NOSTRES TURISTES

L'ús de la tecnologia és avui imprescindible si volem dur a terme una estratègia turística amb èxit. Els turistes utilitzen els canals en línia i les xarxes socials tant abans, durant com després dels viatges, i **Canillo hi ha d'estar present si volem que aquests turistes ens vingui a veure.**

- En coordinació amb la fundació Actuatech, **disposarem de dades per conèixer millor els turistes que ens visiten:** quin és el seu perfil?, de quin país venen?, on es desplacen dins d'Andorra?, quina despesa fan a la parròquia?... que ens ajudarà a optimitzar les accions que durem a terme per potenciar el sector.
- En la mateixa línia, promourem la connexió wifi a tots els pobles de la parròquia, a fi que els que ens visiten tinguin més facilitat d'accés en línia a tota la nostra oferta turística i puguem interactuar millor amb ells.
- Renovarem la web i l'aplicació mòbil de turisme per fer-les més atractives per als que ens vulguin visitar, explicant-los qui som, on som i què els podem oferir, i donant més visibilitat als negocis turístics de la parròquia. I emmarcarem aquesta renovació dins un **pla de comunicació de la parròquia multicanal i ambiciós.**

- Explotarem les sinergies entre els diferents agents turístics de la parròquia amb l'objectiu d'incrementar la despesa dels que ens visiten, mitjançant la **integració dins l'aplicació mòbil de turisme de funcionalitats que permetin al visitant visualitzar i comprar productes i serveis** dels establiments de la parròquia i aconseguir descomptes i regals en funció de la seva despesa.

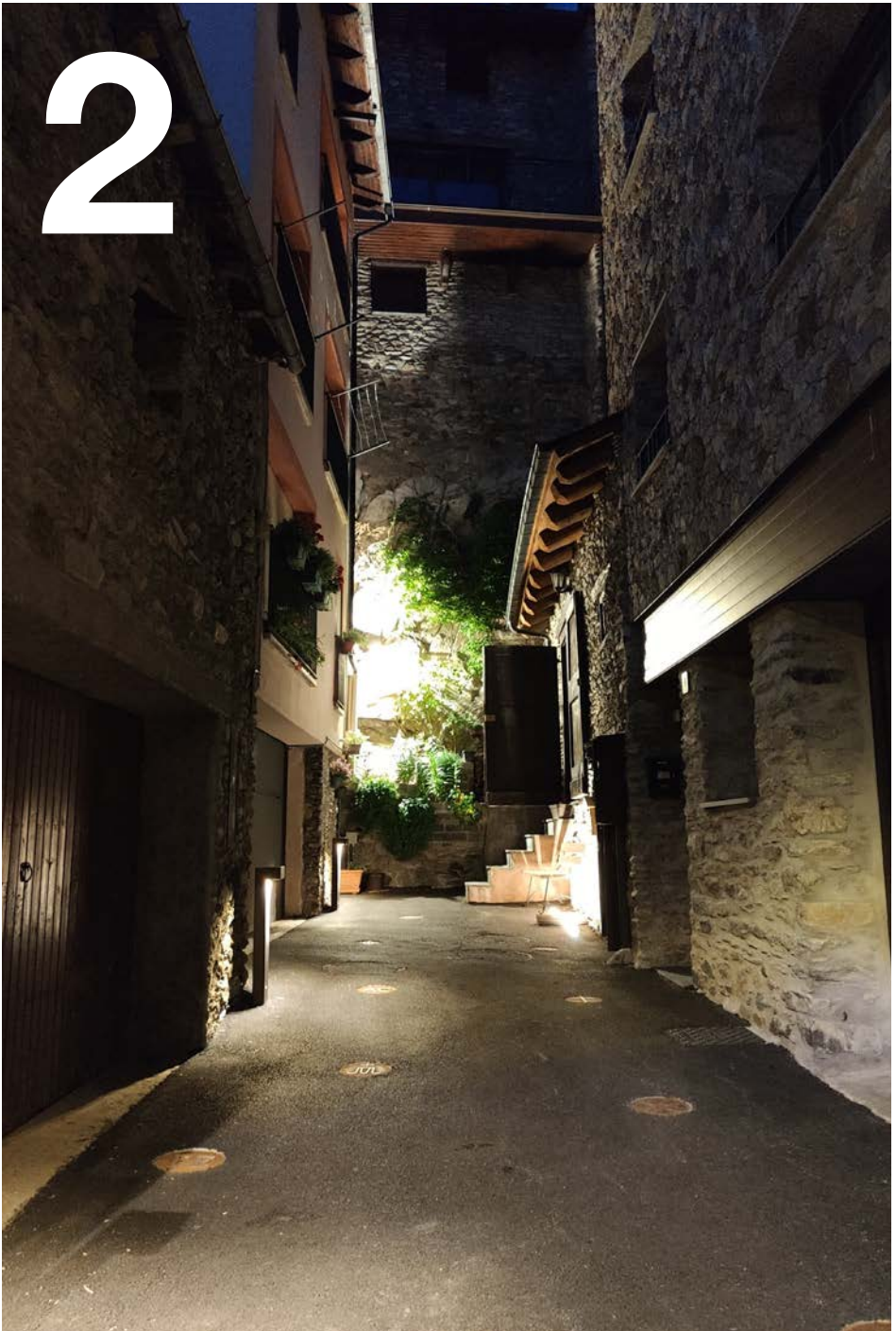
UNA QUALITAT DE SERVEI ÒPTIMA PERQUÈ ELS TURISTES ES TROBIN A GUST

- Potenciarem l'oficina de turisme i formarem les persones que hi treballen per tal de garantir la millor atenció als turistes que ens visiten. També fomentarem la incorporació de voluntaris a l'oficina en els períodes de màxima afluència.
- **Proposarem formacions al personal temporer dels establiments turístics** de la parròquia per tal que coneguin els nostres atractius turístics i el calendari d'activitats.
- Fomentarem l'associacionisme entre els comerços i els restaurants de la parròquia per poder treballar amb ells de forma coordinada a l'hora d'implementar les accions de millora.

VOLEM UNA VALL D'INCLES SOSTENIBLE

- La Vall d'Incles és una de les valls més visitades d'Andorra, i més encara des de la limitació de l'accés rodat a l'estiu. Caldrà elaborar **un pla de la vall que determini les accions a dur a terme perquè l'explotació sigui sostenible en un futur**.
- L'objectiu del pla serà emmarcar-se en l'estratègia nacional de conservació del paisatge.
- Proposem fer una anàlisi de la Vall d'Incles i un pla d'accions amb relació, d'una banda, **a la conservació i cura del paisatge**: tipus de construccions permeses, conservació de les bordes actuals, serveis necessaris (aigua, clavegueram...), conservació i protecció de la flora i la fauna, regulació de les activitats professionals... i, d'altra banda, **a la gestió del turisme**: evitar la massificació a determinats indrets, protegir algunes zones si cal per regenerar-les, potenciar activitats professionals i tradicionals a la vall...

2





LA MILLOR QUALITAT DE VIDA PER ALS NOSTRES CIUTADANS

Treballar amb i per als ciutadans de la parròquia a fi que sentin que estem al seu costat és essencialment el que ens ha portat a presentar-nos a les eleccions. **Ens comprometem a tenir una actitud proactiva a l'hora d'aportar solucions a les demandes i inquietuds de tots els ciutadans, dels joves, de les famílies i de la gent gran.**

QUÈ HEM FET?

PELS DIFERENTS COL·LECTIUS DE CIUTADANS

- Hem fet de Canillo una parròquia cardioprotegida, instal·lant un total de deu desfibril·ladors ubicats en llocs estratègics de la parròquia, per tal de donar un servei ràpid en cas de necessitat.
- Hem realitzat més de 280 hores de formacions al llarg d'aquests quatre anys dirigides als diferents col·lectius de població que, a més dels coneixements concrets que els hem transmès, enriqueixen les habilitats socials i les capacitats de les persones per interactuar entre elles. Destaquem els cursos següents: principals al·lèrgies i intoleràncies alimentàries; reflexos primitius a l'etapa de 0 a 3 anys; eines per prevenir la violència de gènere; lideratge, comunicació positiva i el paradigma del canvi; primers auxilis; ioga; jocs de taula; manipulació d'aliments.
- En coordinació amb el Ministeri d'Afers Socials, Habitatge i Joventut, hem exonerat de pagament de determinats serveis i tributs famílies que en un moment puntual necessitaven algun ajut.

- El 14 de maig passat vam posar en funcionament el centre de serveis integrat per a la gent gran “Com a Casa”, a l'edifici Perecaus, amb l'objectiu que sigui un lloc de trobada de la gent gran de la parròquia, on puguin realitzar diferents activitats de relació social, benestar i confort, així com de prevenció, de potenciació de l'autonomia i d'atenció a les situacions de dependència, seguint el model sociosanitari i d'atenció centrada en la persona.



- Hem dut a terme millores en les instal·lacions del Punt Jove, de l'Esplai i de l'Escola Bressol.
- Els joves de la parròquia han participat en el projecte de lletra lligada, que consisteix a realitzar un intercanvi de cartes entre padrins i joves. Amb la finalitat que els joves ajudin la gent gran a expressar-se per escrit i puguin aprendre de les seves experiències, i que la gent gran que no té amb qui parlar pugui fer-ho amb algú més jove. D'altra banda, durant els últims tres anys, grups de joves han realitzat diferents intercanvis en viatges de tres o quatre dies amb joves de poblacions de Castelló d'Empúries (Girona) i d'Arès (França).

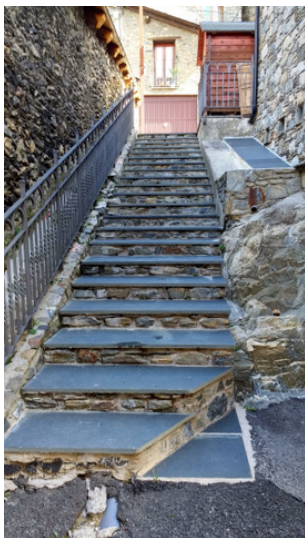
PER MILLORAR LES INFRAESTRUCTURES QUE UTILITZEN ELS CIUTADANS A CADA POBLE

- **A Envalira:** hem connectat la xarxa d'aigua potable comunal entre Envalira i Soldeu.
- **A Soldeu:** hem dut a terme la fase 1 del embelliment del poble: el carrer de la Solana i les Marrades del Piol. Hem urbanitzat el carrer de Regi que dona accés a la nova plataforma esquiable i al nou pàrquing vertical, i hem construït un nou parc infantil al carrer de la Pujada, més ben ubicat i accessible que l'anterior.
- **A la Vall d'Incles:** hem fet millores de la voravia de l'edifici Deu Sol, estem construint una nova oficina de turisme i de serveis al fons de la vall, hem eixamplat la carretera en diferents llocs i hem fet refeccions en diferents ponts i murs.
- **Al Tarter:** hem embellit la plaça de l'església de Sant Pere del Tarter i hem construït un nou aparcament exterior de 118 places. Hem fet millores al col·lector del costat de les pistes amb un nou pou de bombeig cap al col·lector general situat a la carretera general.



- **A l'Aldosa:** hem construït tres noves parades d'autobús
- **A Ransol i als Plans:** hem fet refeccions en diferents carrers de Ransol. Hem condicionat Cal Casalé, antiga casa pairal, en la qual es podran desenvolupar activitats de divulgació sobre com vivien els nostres avantpassats. Hem concessionat les obres de l'aparcament cobert de Ransol de 225 places. Hem fet el nou col·lector d'aigües residuals dels Plans a Ransol i hem eixamplat trams de carretera dels Plans a Ransol.

- **A Canillo:** hem dut a terme les fases 1 i 2 d'embelliment del nucli antic: plaça dels Arenys, carrer de la Devellada, plaça del Pui i carrers dels voltants, carrer Gran i carrer Perdut i adjacents. Hem condicionat els interiors del centre de la gent gran a l'antiga Casa Comuna. Hem enderrocat la casa Bondància i hi hem condicionat una plaça i un accés a l'aparcament del Prat del Riu. Hem condicionat el camí de Mossèn Ramon per facilitar-hi les passejades a peu i amb bicicleta. Hem construït una caseta de turisme i serveis al Roc del Quer i un nou aparcament a la parcel·la Bonavida.



- **Al Forn:** hem refet i embellit la font del Forn.
- **A Prats:** hem millorat la xarxa de clavegueram amb el nou col·lector que connecta el poble amb la depuradora de Racons. Hem habilitat un tram de voravia a l'inici de la carretera de Prats i hem condicionat el camí de Prats a Meritxell.
- **A Meritxell:** hem condicionat l'entorn del safareig del camí de la font de Meritxell i hem fet arranjaments al carrer de Meritxell.
- Hem embellit les parades d'autobús de tota la parròquia.



- Hem finalitzat l'elaboració del cadastre amb el registre de tots els terrenys no construïts (fase rústica).
- Hem dut a terme les separatives de les aigües pluvials i residuals als pobles de Prats, Canillo, Soldeu, el Tarter i els Plans.

QUÈ VOLEM FER?

ELS JOVES, EL FUTUR ÉS ARA

- Som plenament conscients que en el futur són els joves de la parròquia els que hauran de liderar la gestió comunal. Estem convençuts que la seva implicació és imprescindible ja des d'ara, tant des de dins del Comú, i per aquest motiu dues persones de menys de 30 anys han integrat la nostra candidatura, com des de fora, creant **una comissió específica dins el Comú centrada a atendre les seves demandes i necessitats**.
- Promourem la col·laboració entre les comissions de festes de la parròquia, involucrant-les en les diferents festes i celebracions que s'organitzin al llarg del any, més enllà de les festes majors.
- Donarem més protagonisme al **Punt Jove**, un espai de lleure i interrelació entre els joves que volem fomentar, **fent més activitats entre setmana que resultin atractives per als joves de la parròquia** i que contribueixin a que es retrobin entre ells més assíduament al llarg de l'any.
- Volem que les festes majors de la parròquia atreguin el màxim de públic del país i si cal les dotarem de més pressupost per aconseguir-ho.
- Organitzarem tallers que desenvolupin la creativitat i aprenentatge dels joves: tallers de cinema, de noves tecnologies, de robòtica...
- Donarem les màximes facilitats econòmiques als joves emprenedors que vulguin instal·lar-se a la parròquia, **exceptuant-los del pagament de la taxa de radicació del negoci els primers dos anys** i possibilitant-los el fraccionament del pagament de la resta de taxes.
- Fomentarem la pràctica esportiva entre els joves i els infants com a element essencial de la seva educació i del seu creixement com a persones:
 - Estudiarem la creació d'una entitat esportiva multidisciplinària que permeti que els joves que ho vulguin puguin aprendre i practicar varis esports al llarg de l'any.
 - Atorgarem ajudes econòmiques i materials a les famílies que no disposen dels mitjans per inscriure el fill en un club de la parròquia.

- A l'inici del curs escolar organitzarem una trobada entre els clubs esportius de la parròquia i les famílies a fi de donar-los a conèixer les diferents disciplines esportives que els seus fills poden practicar a la parròquia.
- Divulgarem a través de la web del Comú i de tots els seus canals de comunicació informació sobre els clubs esportius de la parròquia.

- Continuarem potenciant el Consell dels Infants com a òrgan de participació que permet que els nois i les noies puguin col·laborar activament en la construcció, el desenvolupament i la millora de la parròquia.
- Promourem un espai d'ajuda pedagògica per als nens i joves on puguin compartir coneixements.



El nostre equip es compromet a buscar solucions a la inaccessibilitat a l'habitatge, tenint en compte que qualsevol iniciativa s'ha de dur a terme conjuntament amb el Govern. Som conscients que l'habitatge, i especialment l'augment dels preus del lloguer, s'ha convertit en un dels temes que més preocupen els ciutadans. Els Demòcrates tenim clar que les institucions públiques han d'actuar i oferir respostes que siguin realistes.

- Crearem els mecanismes necessaris per facilitar l'accés a l'habitatge tant pels temporers com per les famílies que volen venir a viure de forma permanent a la parròquia:
 - Instarem al Govern que allargui la moratòria i flexibilitzi els requisits per a la rehabilitació d'edificis que es destinin a habitatges de lloguer.
 - Incentivarem que els promotors immobiliaris cedeixin pisos en comptes de pagar compensacions econòmiques i que aquests habitatges es destinin al lloguer a preus raonables.
 - Proposarem la reducció transitòria dels percentatges que els propietaris han de cedir als comuns en sol urbà consolidat quan l'edifici es destini a pisos de lloguer a preus assequibles.
 - Proposarem incentius per què els propietaris de pisos en règim d'habitatges d'ús turístic els destinin a lloguer residencial
 - Vetllarem per què els habitatges d'ús turístic que no s'adaptin a la normativa tornin al mercat del lloguer residencial, i continuarem fent inspeccions per detectar els que no siguin legals.
- Quan sorgeix un problema de desestructuració familiar o social dins la parròquia s'ha de poder detectar de forma ràpida, fins i tot abans que aquestes famílies es trobin en una situació delicada difícil de solucionar. **La incorporació al Comú d'un professional dedicat sobre el terreny a tasques de prevenció i detecció**, en coordinació amb el Ministeri d'Afers Socials, Habitatge i Joventut, permetrà conèixer la realitat de les famílies més necessitades i avançar-se als problemes. **I si cal continuarem exonerant de pagament de determinats serveis i tributs, les famílies que necessitin algun ajut.**
- Estudiarem l'adaptació dels horaris de l'escola bressol i de l'esplai als horaris laborals dels pares, especialment durant la temporada d'hivern i els caps de setmana.

Hi ha més de 180 persones de més de 75 anys a la parròquia, un 24% més que fa cinc anys. Serà imprescindible detectar sobre el terreny les persones amb més risc de fragilitat, i crear nous serveis per acompanyar la gent gran a mesura que va envellint i que es va incrementant el risc de pèrdua d'autonomia.

- El programa “Com a Casa”, posat en funcionament la legislatura anterior, és un èxit i ajuda en la prevenció i la detecció de situacions de dependència de la gent gran. Caldrà potenciar-lo i ampliar-lo.
- A la vegada, per facilitar el seguiment de l'evolució de la pèrdua d'autonomia, **incorporarem al Comú un professional que estigui en contacte permanent amb les persones en risc de dependència**, que pugui visitar-les habitualment a casa, i pugui detectar a temps alguna anomalia. Aquest professional també ens ajudarà a **crear un registre de persones grans amb risc de dependència**. Un registre que ens ha de permetre implantar el programa APTITUDE (Actuar per a la Prevenció Transpirinenca de la Dependència en les persones grans <https://saas.ad/programa-aptitude>), un programa de la Unió Europea en què Andorra participa conjuntament amb França i Espanya, que proposa implementar mesures concretes per prevenir la pèrdua d'autonomia en les persones grans.
- També estudiarem la **implantació d'un sistema de generació d'alarmes motivades per reduccions inusuals de consums d'aigua o electricitat a les llars de la gent gran** que haguem identificat en situació de fragilitat.

Sortosament, la majoria de la gent gran de la parròquia té bona salut i des del Comú ens esforçarem perquè gaudeixi de la seva jubilació.

- Crearem una targeta de serveis parroquials per a la gent gran, un suport que aglutinarà i informarà de tots els beneficis o descomptes que la beneficien i que molt sovint desconeix, per exemple, la gratuïtat de la piscina del Palau de Gel.
- **Fomentarem les trobades intergeneracionals, entre els padrins i el jovent o els infants de la parròquia**. Cal aprofitar la saviesa, els valors i el saber fer de les persones grans, i trametre'ls a les noves generacions duent a terme, per exemple, el cultiu conjunt d'horts, l'elaboració de receptes culinàries tradicionals, l'organització de tallers d'oficis o xerrades sobre la pagesia, les tradicions de la parròquia o com era la parròquia abans.
- Continuarem organitzant sortides culturals, de lleure com la Festa Magna, activitats esportives, activitats cognitives, xerrades, etcètera, sempre en coordinació amb l'Associació de la Gent Gran de la parròquia.

- Donarem continuïtat al projecte **Ciudadà Observador**, que pretén que la gent gran de la parròquia, gràcies a la seva disponibilitat de temps, detecti sobre el terreny possibles desperfectes en les instal·lacions i infraestructures públiques, mancances en els serveis de manteniment... i els facin arribar al Comú perquè aquest es comprometi a trobar-hi solucions.
- Proposarem a la gent gran d'implicar-se, a través de la borsa de voluntaris, en activitats socials dutes a terme per associacions o clubs esportius de la parròquia o en la prestació de serveis públics del propi Comú.

UNS SERVEIS BÀSICS ADAPTATS ALS NOSTRES CIUTADANS

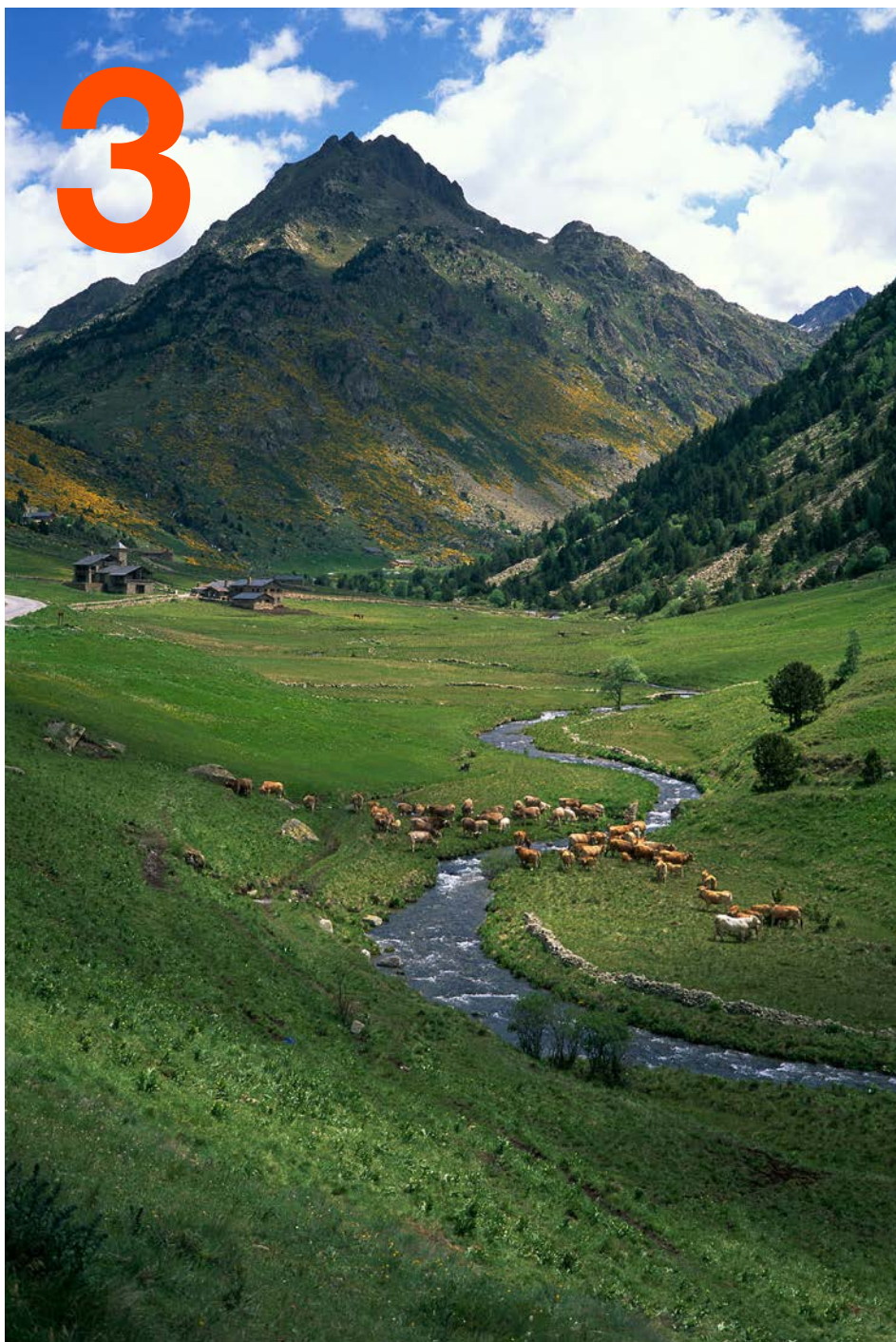
- Sol·licitarem al SAAS una ampliació de l'horari del centre de salut per poder agilitzar l'atenció mèdica, especialment les hores de presència del servei d'infermeria.
- **Crearem un servei de transport intraparroquial per facilitar el desplaçament dels ciutadans i dels turistes entre els diversos pobles de la parròquia** i ens integrarem a la plataforma d'informació global de transport MOU_T_B, liderada per FEDA, que a través d'una aplicació mòbil contribueix a una mobilitat més fàcil i sostenible per tot el territori. D'altra banda, demanarem a Govern una ampliació de les freqüències de pas dels autobusos que van i venen de les parròquies centrals, i una revisió dels horaris de recollida del transport escolar, a la vegada que **continuarem subvencionant el cost dels abonaments dels usuaris**.
- Reforçarem la comunicació amb els ministeris competents en els àmbits social i de la salut a fi de trobar solucions ràpides a les necessitats dels nostres ciutadans en situació més precària, evitant solapaments i coordinant les actuacions dels uns i dels altres.

UNES INFRAESTRUCTURES QUE FACILITIN LA VIDA A LES PERSONES

- **Informarem de les modificacions del Pla d'Urbanisme als ciutadans afectats** per contrastar els punts més crítics amb ells i finalitzarem la seva revisió.
- L'aigua és el bé més preuat que tenim i el creixement de la població i del turisme que estem experimentant fa preveure problemes d'abastiment els propers anys en mesos de màxima afluència turística. Per garantir un cabal d'aigua estable al llarg de l'**any caldrà buscar noves fonts de captació i dur a terme la construcció d'un nou dipòsit d'aigua**, a la vegada que caldrà, si s'escau, realitzar connexions puntuals entre les xarxes d'aigua veïnals i la comunal.
- Solucionarem els punts negres de la xarxa de col·lectors d'aigües residuals.

- Estudiarem l'elaboració d'un **estudi cartogràfic de les xarxes d'aigües de la parròquia** per tal de disposar de la informació necessària quan s'hagin d'efectuar obres als carrers i carreteres de la parròquia i a l'hora d'atorgar llicències urbanístiques.
- **Suprimirem les barreres arquitectòniques de la parròquia per afavorir la mobilitat i l'accessibilitat de les persones amb diversitat funcional.**
- Definirem i unificarem els criteris que hauran de complir tots els elements de mobiliari urbà que instal·larem. Promourem l'homogeneïtzació del mobiliari de les terrasses dels bars i restaurants.
- **Encarregarem un pla de mobilitat i de seguretat viària de tota la parròquia:**
 - A fi de trobar solucions als pics de trànsit de vehicles que es donen a les hores d'entrada i sortida de les escoles o en els períodes de màxima afluència turística, per exemple a la carretera del Coll d'Ordino durant l'estiu o a la carretera general durant la temporada d'hivern.
 - També buscarem una solució al problema de l'accés de vehicles des de la carretera general fins als habitatges propers a la Cascada de les Moles.
 - Pel que fa a la seguretat viària, d'entrada **millorarem els passos de vianants:** fent-los més visibles i eliminant els més crítics fent passos elevats o soterrats, per exemple el pas de davant del Palau de Gel, el de davant de l'oficina de turisme de Canillo i el del Tarter.
- **A Soldeu:** realitzarem la segona i la tercera fase de l'embelliment del poble, que afecten la plaça del Piol, el carrer de la Pujada, la callissa de Regi, la pujada de les Escoles, la pujada del Maistre i el carrer de les Terres, al final del qual habilitarem un punt giratori.
- **A Ransol:** farem una voravia des del poble fins a la carretera general i millorarem la il·luminació d'aquest tram. També durem a terme millores al col·lector d'aigües residuals de la carretera de Ransol i acabarem el pàrquing vertical.
- **A Canillo:** realitzarem la tercera i la quarta fase de l'embelliment del poble: la callissa de Roda, la callissa de Som i la Torra. A més, millorarem l'accés al pàrquing del telecabina de Canillo.
- **A Prats:** habilitarem places d'aparcament al poble i farem una voravia des del poble fins a Canillo.
- **A Meritxell:** estudiarem l'accessibilitat per a vianants des de la rotonda de Meritxell fins al Santuari i embellirem les casetes d'escombraries.

3





LA PRESERVACIÓ DE L'ENTORN NATURAL EL NOSTRE LLEGAT A LES NOVES GENERACIONS

És fonamental conscienciar-nos tots plegats que les generacions futures de canillenques i canillencs han de poder gaudir del territori i dels seus recursos naturals de la mateixa forma que l'hem gaudit nosaltres o els nostres avantpassats, i que per aconseguir-ho caldrà emprendre les accions necessàries per preservar el nostre entorn natural. El Govern d'Andorra ha fet de les polítiques mediambientals un pilar fonamental del seu mandat, i des del Comú impulsarem, d'acord amb les estratègies nacionals marcades pel Govern, les accions que calguin per fomentar una agricultura i una ramaderia que tinguin futur, la implantació d'energies renovables i l'estalvi energètic, la reducció del consum dels recursos naturals i la gestió dels residus, la preservació de la nostra biodiversitat i del nostre medi natural, i la millora dels nostres paisatges.

Andorra ha de preparar-se per afrontar les conseqüències del canvi climàtic i les parròquies hem d'actuar sobre el terreny perquè les decisions preses donin els seus fruits.

QUÈ HEM FET?

El creixement continuat de visitants i habitants a la parròquia els darrers anys ha dut el Comú a establir mesures orientades a preservar el nostre patrimoni natural i paisatgístic.

- Hem dut a terme neteges continuades dels rius de la parròquia i hem solucionat la majoria d'abocaments al medi construint nous col·lectors d'aigües residuals per tal de preservar tant la fauna com la flora autòctona.

- Hem destinat més de 270.000 € a neteges de boscos i de sotabosc en col·laboració amb els altres comuns, per tal de preservar els hàbitats més sensibles, que a la vegada són els més preuats pels nostres ciutadans i visitants.
- Amb el canvi climàtic i l'augment de temperatures que estem registrant ha estat imprescindible ser proactius en la lluita contra la processionària, així preservem la salut dels nostres paratges naturals.
- Hem dut a terme la restauració de cabanes de pastors tradicionals, com la cabana del Maia, perquè formen part tant del nostre patrimoni arquitectònic com paisatgístic.



- L'eficiència energètica dels edificis comunals és un element essencial del nostre compromís amb el respecte al medi ambient. El Comú ha realitzat auditories energètiques de tots els seus edificis per tal d'identificar els llocs on cal actuar. I sobre la base d'aquestes ja hem iniciat les actuacions pertinents, com poden ser el canvi d'il·luminació amb LED als accessos dels aparcaments, a l'escola bressol, als arxius i despatxos comunals, o les millores en la distribució de calor dels radiadors de calefacció. També s'ha adjudicat la remodelació de l'edifici del telecabina a la zona dedicada als museus, en la qual es milloraran els aïllaments i es canviarà per lluminària LED.
- En col·laboració contínua amb el Govern i amb la resta de parròquies hem fomentat la recollida selectiva d'escombraries amb la instal·lació de nous punts a Canillo, Soldeu, Ransol, el Tarter i el Roc de Sant Miquel. Aquests punts de recollida avui dia disposen de triatge de cartró, vidre, envasos i matèria orgànica domèstica. A Canillo hem muntat una minideixalleria al costat de l'aparcament del Prat del Riu. Govern ha fet donació al Comú d'una deixalleria mòbil que es mou per la parròquia, donant servei a tots els ciutadans.

QUÈ VOLEM FER?

UN SECTOR AGRÍCOLA AMB FUTUR

- Estudiarem, de comú acord amb els pagesos i ramaders de la parròquia, les estructures i mecanismes necessaris per garantir el relleu generacional en el sector de la ramaderia i l'agricultura, i avaluarem la viabilitat de crear una escola de formació de professions agrícoles que permeti als joves que ho desitgin trobar una sortida professional en aquest sector.
- Incentivarem les pastures i la dalleria dels prats perquè no caiguin en desús, continuarem impulsant la neteja dels boscos i del sotabosc perquè, més enllà del valor paisatgístic, són tasques necessàries per reduir el perill i la propagació d'incendis.
- Promourem la producció i comercialització de productes agrícoles autòctons i impulsarem l'oferta turística gastronòmica als hotels i restaurants de la parròquia basada en receptes tradicionals a base de productes locals.



ESTALVI ENERGÈTIC

- Sobre la base de les auditories energètiques dutes a terme l'anterior mandat a diversos edificis públics de la parròquia, **continuarem implementant les mesures escaients per tal de reduir-ne el consum energètic.**
- Substituïrem progressivament el parc de vehicles actual del Comú per vehicles elèctrics.
- **Reduirem la il·luminació de l'enllumenat públic** en els trams on sigui factible per tal de reduir la contaminació lumínica, amb el benentès que aquesta reducció no anirà en detriment de la seguretat viària dels vianants i dels vehicles. A la vegada, estudiarem la implantació de sensors de moviment en els espais públics que només activin la seva il·luminació quan hi hagi la presència de visitants.
- **Determinarem conjuntament amb FEDA les fonts d'energia renovable més adequades per substituir el consum de gasoil de calefacció** en els diferents pobles de la parròquia. Per exemple, implantant l'ús de l'energia hidràulica o col·locant plaques fotovoltaïques al sostre dels edificis públics i dels habitatges privats que ho desitgin.



REDUIR, REUTILITZAR, RECUPERAR, RECICLAR

- **Promourem que els restaurants i comerços d'alimentació de la parròquia lluitin contra el malbaratament alimentari** oferint els aliments sobrants envasats a ONG, associacions o al Banc d'Aliments.
- Donarem suport a les iniciatives privades en matèria de reciclatge com, per exemple, el compostatge dels residus orgànics a les cases unifamiliars. D'altra banda, posarem a la pràctica el conveni de col·laboració signat entre Comuns i Govern per tal d'**iniciar i potenciar la recollida de residus orgànics de grans productors (hotels, comerços...)**.
- Promourem la substitució del consum d'ampolles d'aigua de plàstic per fonts d'aigua o aigua de l'aixeta.
- **Continuarem eliminant els envasos d'un sol ús en tots els actes que el Comú realitzi o que patrocini** i treballarem amb el sector de la restauració perquè actuï en la mateixa línia.
- Promourem l'increment del triatge de residus en el sector dels allotjaments turístics i en particular a les empreses que gestionen habitatges d'ús turístic.
- Habilitarem dos punts suplementaris de recollida selectiva a Canillo, així com un a Prats i un altre a Soldeu.
- Impulsarem accions per donar una segona vida a mobles o altres béns que es puguin reutilitzar. **En el cas de la roba, amb la col·laboració de Càritas Andorrana, habilitarem punts de recollida de roba dins el circuit de recollida selectiva.**

MILLORES PAISATGÍSTIQUES

- **Identificarem els punts negres paisatgístics de la parròquia i buscarem les solucions escaients per mitigar el seu impacte.**
- Promourem la creació d'àrees o zones protegides pel seu alt interès ecològic.
- Arreglarem i embellirem la zona de l'esllavissada de la Cascada de les Moles conjuntament amb la parada d'autobús i el punt de recollida d'escombraries.

- **La refecció dels camins de la parròquia, la recuperació dels que han caigut en desús o la creació de nous senders, a més de facilitar l'activitat física dels ciutadans, contribuirà sens dubte al posicionament que volem de Canillo com una destinació de muntanya de primer nivell.**

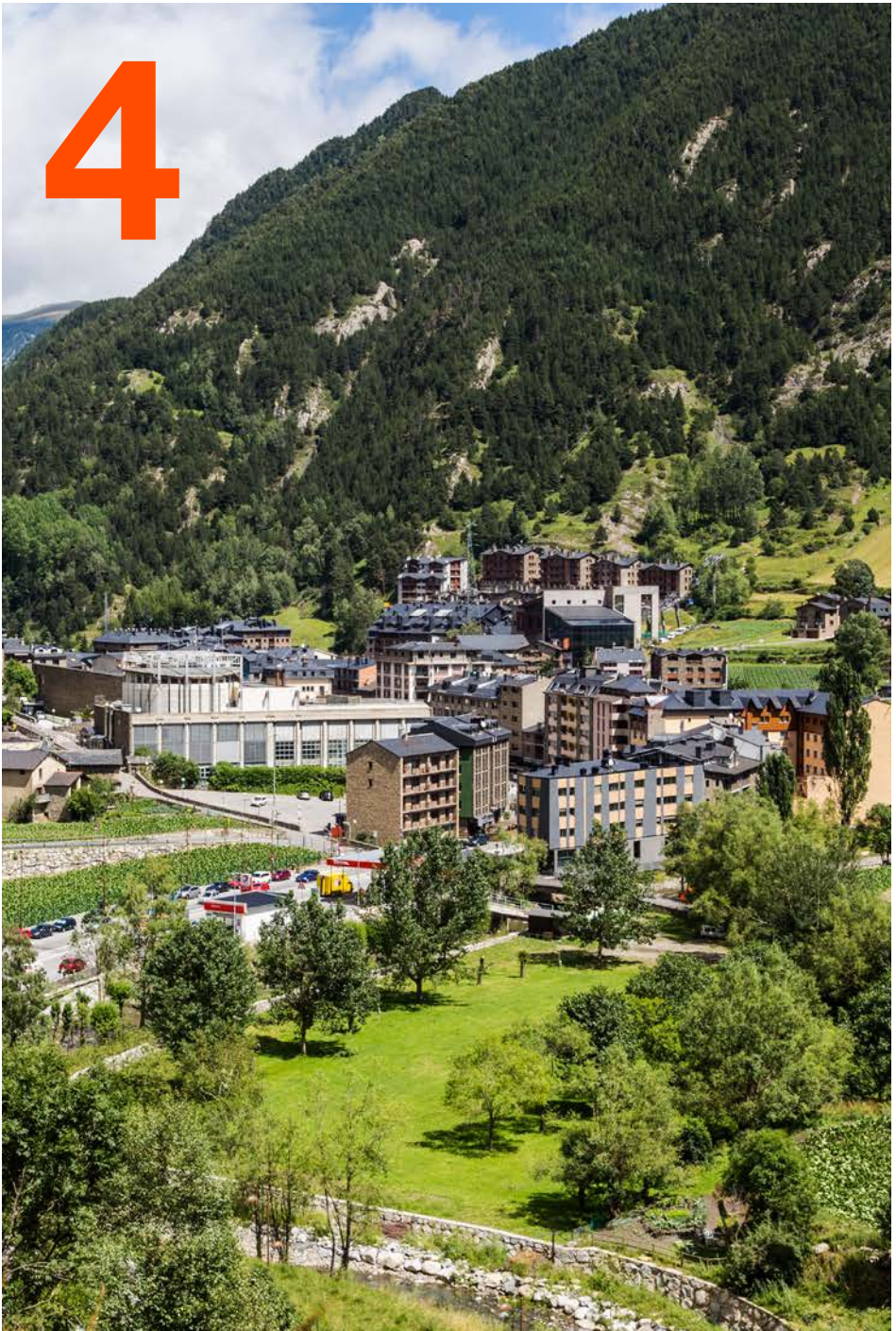
- **Col·laborarem amb Govern en la implantació del Pla d'Infraestructures Verdes a la parròquia**, un pla que pretén habilitar camins nous o existents, ampliar-los en alguns trams per a la pràctica de BTT, amb l'objectiu de connectar espais naturals, espais d'interès paisatgístic i altres espais urbans o rurals d'interès. El recorregut projectat a la parròquia s'inicia al camí de la Llebre (que surt dels Cortals d'Encamp), continua pel camí del Gall de Bosc i es prolonga fins a Envalira.
- Promourem Ransol com a lloc de sortida del Camí de Sant Jaume (camí de Santiago), i en coordinació amb les altres parròquies per on passa en promouem tot el recorregut fins a la frontera amb Espanya.
- Recuperarem i senyalitzarem camins com el dels Esquirolets, que dona accés al pic de Casamanya, a la Vall del Riu i a l'Estanyó.
- Reglamentarem que en qualsevol actuació que es faci en un camí la prioritat sigui la canalització de l'aigua per evitar-ne el deteriorament. **També reglamentarem la circulació rodada pels camins de la parròquia.**

CONSCIENCIACIÓ

- Durem a terme sortides o tallers dirigits als infants i als joves perquè coneguin les riqueses del patrimoni natural de la parròquia, el valorin i es conscienciïn de la necessitat de preservar-lo.
- **A través de la comissió de joventut del Comú crearem un fòrum d'intercanvi permanent amb els joves de la parròquia per informar-los de les estratègies nacionals en matèria de sostenibilitat i medi ambient**, i per fer-los partícips de les iniciatives que el Comú implementarà per fer de Canillo una parròquia més sostenible.
- Continuarem donant suport i contribuïrem a la divulgació dins la parròquia de totes les accions de comunicació i conscienciació que el Ministeri de Medi Ambient, Agricultura i Sostenibilitat dugui a terme els propers quatre anys.



4



UN COMÚ EFICIENT PERQUÈ LA PARRÒQUIA PROSPERI

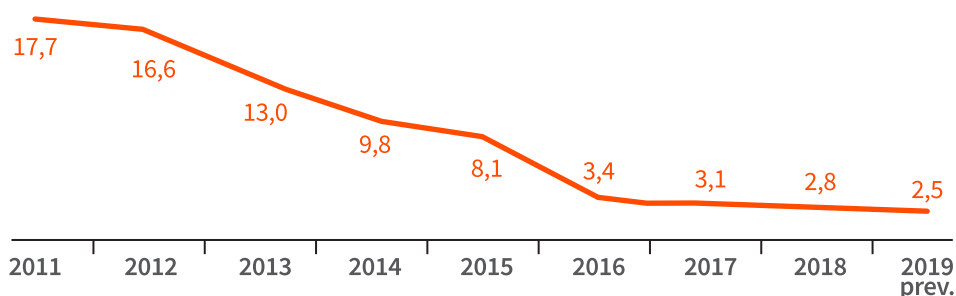


Volem fer d'aquest mandat un model de gestió econòmica, social i mediambiental, i ens hem de dotar dels mitjans econòmics i humans per aconseguir-ho. Els darrers dos mandats comunals s'han caracteritzat per reduir de forma dràstica l'endeutament i optimitzar els ingressos i les despeses de funcionament. També s'han aclarit i categoritzat els llocs de treball de tot el personal del Comú. Serà partint d'aquesta sòlida base que podrem implementar el nostre programa electoral. **Hem de fer de l'eficiència el leïtmotiv d'aquest mandat.**

QUÈ HEM FET?

- Els darrers vuit anys de mandat comunal han estat marcats pel seny, el rigor i l'austeritat financera. A final del 2011 la situació econòmica del Comú era crítica, amb un endeutament de 17,7 milions d'euros, que tenint en compte també l'endeutament de les empreses participades se situava a més del 210% dels ingressos del Comú, molt per sobre del 200% del màxim permès per la Llei de les finances comunals. Una situació que va obligar l'equip comunal a prendre decisions dràstiques de contenció de la despesa i d'increment dels ingressos eixamplant les bases de tributació i millorant la gestió de les recaptacions tributàries. Les accions dutes a terme en aquests anys han permès reduir l'endeutament del Comú fins a només 2,5 milions a final d'aquest any, una reducció del 86% del deute en vuit anys. I la tresoreria actual del Comú permetria liquidar la totalitat d'aquest deute.
- L'any 2013 el Comú ja complia els límits de l'endeutament total i a curt termini i des de l'any 2016 el Comú ja compleix tots els límits legals relatius a l'endeutament. La parròquia de Canillo és avui dia financerament sostenible, situació que ens permetrà dur a terme totes les inversions previstes.

ENDEUTAMENT DEL COMÚ (en milions d'€)



- Fruit de l'experiència passada, el Comú va crear el 2016 un fons de reserva amb l'objectiu de fer front a necessitats econòmiques urgents, inesperades o no previstes en els pressupostos, com podrien ser despeses ocasionades per catàstrofes naturals o una caiguda brusca dels ingressos deguda a un hivern amb poca neu. Des de l'any 2016, cada any s'ha destinat el 3% del pressupost a aquesta finalitat i actualment el fons ja disposa d'1,7 milions d'euros. D'aquesta manera, el Comú disposa d'un instrument financer que va més enllà de l'horitzó temporal dels pressupostos anuals per poder atendre millor les necessitats futures de la parròquia.
- Hem fet un pas endavant en el compromís amb els nostres conciutadans i proveïdors de facilitar-los els tràmits amb el Comú, donant-los la possibilitat que puguin fer les gestions des de qualsevol ordinador o dispositiu mòbil i des de qualsevol lloc, d'una manera fàcil i amb totes les garanties de seguretat, tan sols demanant al servei de tràmits del Comú de Canillo el certificat electrònic personal. Actualment ja es pot accedir a prop d'una seixantena de serveis en línia, com ara el pagament i la gestió de les sancions d'estacionament, el pagament dels aparcaments a través del parquímetre virtual o el pagament del foc i lloc.



QUÈ VOLEM FER?

- Durem a terme una política financera equilibrada, que no faci créixer les despeses de funcionament i l'endeutament actual, i a la vegada que permeti dur a terme les **inversions previstes, per a les quals disposarem com a mínim de 25 milions d'euros els propers quatre anys**. Una gestió pressupostària en la qual aplicarem escrupolosament els criteris marcats per la Llei de sostenibilitat de les finances públiques i d'estabilitat pressupostària i fiscal, anomenada “regla d'or”.
- **Ens comprometem a continuar dotant el fons de reserva i a duplicar-lo en quatre anys, per assolir els 3,4 milions d'euros a final del nostre mandat.**
- Continuarem la transformació digital del Comú amb l'objectiu d'agilitzar al màxim la relació del Comú amb els seus empleats, els ciutadans i les empreses, i **reduir el consum de paper a zero**.
 - Enviarem tota la documentació (factures, notificacions...) als ciutadans via *e-mail*.
 - Aconseguirem que el cent per cent dels tràmits es puguin fer per internet.
 - Facilitarem als proveïdors del Comú el seguiment per internet dels pagaments, execució de les obres, etcètera.
 - Agilitzarem la tramitació del forfet de Grandvalira evitant que el ciutadà s'hagi de desplaçar al Comú per sol·licitar-lo.
 - I si bé permetrem que es pugui continuar utilitzant el paper en els tràmits i l'obtenció de documentació, proposarem formacions bàsiques sobretot per a la gent gran, perquè aprengui a fer les seves gestions amb el Comú per internet.
- **Incorporarem al servei de tràmits del Comú els tràmits que els ciutadans hagin de fer amb Andorra Telecom i FEDA.**
- Afavorirem la mobilitat interna dels professionals del Comú, així com amb altres administracions, amb l'objectiu d'afavorir el seu creixement personal i a la vegada garantir la bona entesa entre institucions. **Fomentarem formacions conjuntes amb altres comuns.**
- Promourem les compres conjuntes de productes corrents amb ENSISA i el Palau de Gel per reduir els costos d'adquisició.
- **Crearem indicadors per avaluar el funcionament dels processos administratius, l'execució dels projectes i la millora de la productivitat.**

I TOT EL QUE PROPOSEM HO FAREM INTERACTUANT AMB ELS CIUTADANS

- **Promourem mecanismes d'interacció ciutadana, aprofitant les facilitats que donen els canals *online* i les xarxes socials**, perquè els ciutadans ens facin arribar els seus suggeriments i les seves queixes, per detectar els aspectes a millorar de la gestió comunal, per saber les seves opinions sobre determinats projectes, per avaluar els resultats de les millores implementades o per informar el Comú de desperfectes o mancances en determinats llocs de la parròquia.
- Visitarem els veïnats regularment per escoltar les propostes de millora dels que hi viuen i fer el seguiment de les obres en curs.
- Farem reunions periòdiques amb diferents col·lectius de la parròquia: associacions, clubs esportius, gent gran... per explicar-los els projectes que els afecten i copsar també els seus neguits i suggeriments.
- Durem a terme una reunió de poble anual per fer balanç de la feina feta durant l'any, per exposar la liquidació del pressupost del Comú i per informar dels projectes en curs.
- Crearem a la web del Comú **un espai d'interacció amb els ciutadans en què puguin visualitzar de forma entenedora tota l'activitat del Comú i els projectes engegats** (adjudicacions, terminis, inici / final d'obres...).
- Informarem els ciutadans directament al seu mòbil, sempre que ens autoritzin a fer-ho, de l'agenda d'activitats i esdeveniments de la parròquia.
- Sigui quin sigui el canal amb què ens relacionarem amb els ciutadans, **prenem el compromís ja des d'ara de respondre sempre en el termini més breu possible a qualsevol petició que ens arribi.**



10 PUNTS PER CANILLO

- 1_ De la mà d'ENSISA, el Palau de Gel i del sector turístic dissenyarem l'estratègia i els plans d'acció necessaris per garantir el creixement de les arribades de turistes durant tot l'any.
- 2_ Construïrem un recorregut circular que faci el tomb a de la parròquia i que permeti als turistes enllaçar totes les activitats i infraestructures lúdiques i culturals existents o noves com els ponts tibetans, d'una manera còmoda, divertida i original.
- 3_ Crearem una comissió específica dins el Comú per atendre les demandes i necessitats dels joves, que són el futur de la parròquia.
- 4_ Promourem mesures per facilitar l'accés a l'habitatge tant pels temporers com per les famílies que volen venir a viure de forma permanent a la parròquia.
- 5_ Formarem part del programa de la Unió Europea APTITUDE que proposa implementar accions concretes per prevenir la pèrdua d'autonomia en les persones grans.
- 6_ Crearem un servei de transport dins de la parròquia per facilitar el desplaçament dels ciutadans i dels turistes entre les diferents pobles de la parròquia.
- 7_ Encarregarem i implantarem un pla de mobilitat i de seguretat viària de tota la parròquia a fi de trobar solucions als pics de tràfic de vehicles que es donen en determinats períodes de l'any i llocs de la parròquia.
- 8_ Avaluarem la viabilitat de crear una escola de formació de professions agrícoles que contribueixi al relleu del sector i a la viabilitat del sector agrícola i ramader.
- 9_ Determinarem conjuntament amb FEDA les fonts d'energia renovable més adequades per substituir progressivament el consum de gasoil de calefacció en els diferents pobles de la parròquia.
- 10_ Durem a terme una política financera equilibrada, que permeti dur a terme les inversions previstes per les quals disposarem com a mínim de 25 milions d'euros els propers 4 anys.



AGENDA D'ACTES

■ REUNIONS

Reunió amb el Jovent

Dissabte 7-12 a les 17h. Palau de Gel.

Reunió amb la Gent Gran

Diumenge 8-12 a les 17h.

Casa dels Avis, edifici sociocultural.

Reunió de Poble

Dijous 12-12 a les 21h30. Palau de Gel.

■ DEBATS ALS MITJANS DE COMUNICACIÓ

Cadena Ser. Debat entre els caps de llista.

Dilluns 2-12 a les 19h40.

Ràdio Nacional d'Andorra. Tertúlia al programa Ara i

Aquí entre els números dos de les llistes.

Dijous 5-12 a les 9h20.

Andorra Televisió. Debat entre els caps de llista.

Dijous 5-12 a les 21h30.

Cadena Pirenaica. Debat entre els caps de llista.

Divendres 6-12 a les 13h.



1_ Francesc Camp Torres

2_ Marc Casal Tomàs

3_ Miquel Casal Rossell

4_ Begoña Rubio Manzano

5_ Cerni Pol Rossa

6_ Anna Palmitjavila Martos

7_ Rafel Casal Carbone

8_ Elisabeth Font Álvarez

9_ Laura Riba Alcobé

10_ Gerard Carnicé Torrelles

11_ Sebastià Plaza Carrasco

12_ M. Àngels Fernández García



DEMÒCRATES

+ Independents